

Системата за онлайн подаване на данни за настанените туристи

Важно е да се знае

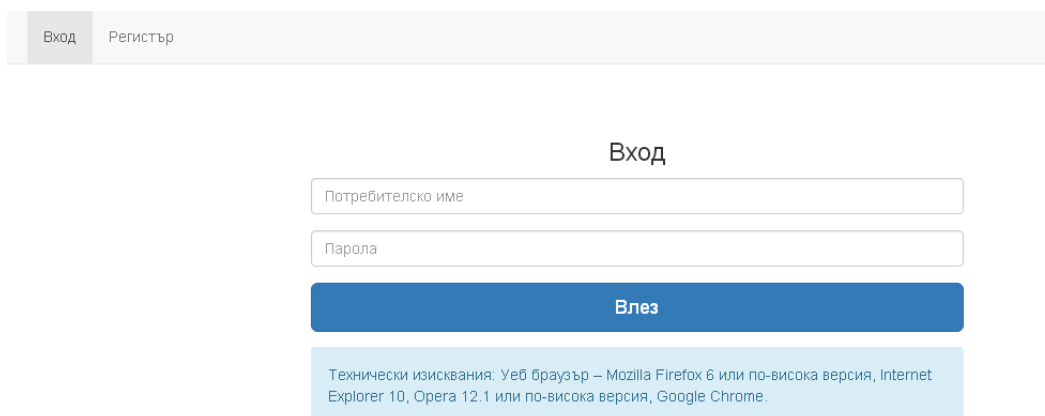
- Уеб браузъри, които се поддържат от системата:
- Mozilla Firefox 6 или по-висока версия;
- Internet Explorer 10;
- Opera 12.1 или по-висока версия;
- Google Chrome.
- За влизане в системата се изискват **само потребителско име и парола**.

Вход в системата

За да сте сигурни, че сте влезли точно в страницата на системата за онлайн подаване на данни за настанените туристи, в адресната линия трябва да е изписано: <https://regtourist.varna.bg>

Достъпът до системата става чрез обичайните средства за идентификация – потребителско име и парола.

Началната страница с Google Chrome изглежда така:



Вход

Регистър

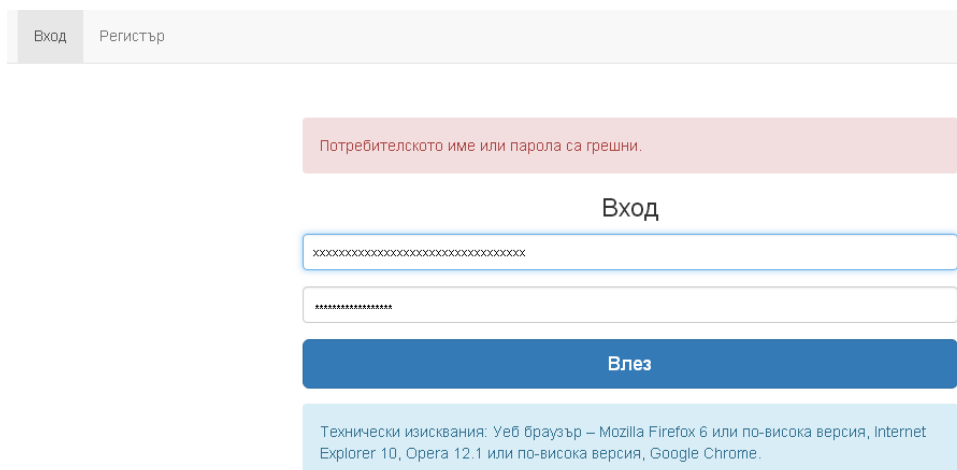
Потребителско име

Парола

Влез

Технически изисквания: Уеб браузър – Mozilla Firefox 6 или по-висока версия, Internet Explorer 10, Opera 12.1 или по-висока версия, Google Chrome.

Ако потребителското име или паролата не са въведени коректно, ще се изведе съобщение за грешка както е показано по-долу.



Вход

Регистър

Потребителското име или парола са грешни.

Вход

xxxxxxxxxxxxxxxxxxxxxxxxxxxxxxxx

xxxxxxxxxxxx

Влез

Технически изисквания: Уеб браузър – Mozilla Firefox 6 или по-висока версия, Internet Explorer 10, Opera 12.1 или по-висока версия, Google Chrome.

Ако все още нямате потребителско име и парола, можете да направите заявка за регистрация на e-mail: spravka.deklaracya_zt@varna.bg.

За допълнителна информация можете да се свържете с г-жа А. Джунова, тел: 052820737.

Подаване на данни за настанените туристи

След успешна регистрация в системата се отваря страница, на която може да се избере туристическия обект, за който ще се подават данни.

Начало **Туристически обекти** Чернови Изпратени Здравей, xxxxxxxxxxxx ▾

С кликане върху „Туристически обекти“ се визуализират всички места за настаняване, за които потребителят може да подава данни. Примерен изглед на страницата:

№	Име на туристическия обект	Подаване на декларация
1	xxxxxxxxxxxxxxxxxxxxxxxx	Подай декларация
2	yyyyyyyyyyyyyyyyyyyyyy	Подай декларация
3	zzzzzzzzzzzzzzzzzzzz	Подай декларация

С кликане върху „Подай декларация“ се отваря страница с информация за съответния туристически обект и с възможност за въвеждане на данните от декларацията. Примерен изглед:

СПРАВКА – ДЕКЛАРАЦИЯ

по чл. 116, ал. 3 от Закона за туризма



Молим Ви, преди да изпратите декларацията да проверите данните които са изобразени на нея. Ако има несъответствия, Ви молим да не изпращате декларацията, а да изпратите имейл с верните данни за дадения обект.

Дата на създаване

ТУК СЕ ИЗВЕЖДА ТЕКУЩАТА ДАТА

Туристически обект

ИМЕ НА ТУРИСТИЧЕСКИЯ ОБЕКТ

Адрес

ТУК СЕ ИЗВЕЖДА АДРЕСА НА ТУРИСТИЧЕСКИЯ ОБЕКТ

Категория

ИЗВЕЖДА СЕ КАТЕГОРИЯТА С ЦИФРИ

Капацитет

Брой стаи

ИЗВЕЖДА СЕ БРОЯ НА СТАИТЕ

Брой легла

ИЗВЕЖДА СЕ БРОЯ НА ЛЕГЛАТА В МЯСТОТО ЗА НАСТАНЯВАНЕ

№ и дата на удостоверението за определяне на категория

№ на удостоверение

Дата на удостоверение

В горната част на екрана се извеждат данните за мястото за настаняване, извлечени от регистъра в Общината:

- Туристически обект;
- Адрес;
- Категория;
- Капацитет;
 - Брой стаи;
 - Брой легла;
- № и дата на удостоверението за определяне на категория;
 - № на удостоверение;
 - Дата на удостоверение;
- Извършващ дейността;
 - Наименование на физическото или юридическото лице;
 - Трите имена на управителя или на упълномощен от него представител;
- Адрес на управление;
- ЕИК;
- Телефон/факс;
- Електронна поща.

Тези данни не могат да бъдат коригирани през системата за онлайн подаване на информация за настанените туристи. Ако има несъответствия, необходимо е да се изпратите имейл с коректните данни за дадения туристически обект.

В долната част на екрана трябва да се въведат декларираните данни като **задължително се изисква** въвеждането на месеца, за който се декларират данните.

Месец
Изберете месец

Година
Изберете година

Реализирани нощувки /Посочете общ брой/
[Input field]

Размер на тур. данък в лв. /според категорията/
[Input field]

Дължим тур. данък (в лв.)
0

Внесен тур. данък (в лв.)
[Input field]

Общо (българи и чужденци)

Реализирани нощувки
[Input field]

Брой туристи /пrenoшували лица/
[Input field]

в т.ч. чужденци /ред 1 до ред 48/

Реализирани нощувки
[Input field]

Брой туристи /пrenoшували лица/
[Input field]

Добави държава

Избор на файл Няма избран файл

Избор на файл Няма избран файл

СЪЗДАЙ ЧЕРНОВА

ИЗПРАТИ

ВНИМАНИЕ: В полета "Размер на тур. данък в лв. /според категорията/" и "Внесен тур. данък (в лв.)" за разделител задължително трябва да се използва "." (точка).

В „Размер на тур. данък в лв.“ се въвежда стойността на данъка за една нощувка.

Въвеждане на реализирани нощувки и брой туристи по държави

Въвеждането на данните по държави става чрез бутон **"Добави държава"**. От списъка се избира съответната държава. Класификаторът съдържа всички държави, а не само тези, които са в образеца на справката декларация.

Въвеждат се по държави всички настанени лица. При визуализация/печат на справката-декларация **системата автоматично групира** тези, които трябва да попаднат в категория „Други“.

За по-лесно локализиране на държавата в списъка може да се въведат първите една-две букви от наименованието. Системата се позиционира върху първия елемент от списъка, който започва с въведените букви. **ВНИМАНИЕ:** Трябва да се използва кирилица, за да е възможно бързото позициониране в списъка!

В примера по-долу: Когато се кликне с мишката в полето за въвеждане на държава, се показва списъка с всички държави – в азбучен ред. След въвеждане от клавиатурата на буквите „по“, системата се позиционира върху първото име, което започва с „по“ – Полша.




The screenshot shows a web form with a dropdown menu on the left containing a list of countries. The country 'Полша' (Poland) is selected and highlighted in blue. Below the dropdown is a text input field containing 'Полша'. To the right of the dropdown are three rows of input fields. The first row is labeled 'Внесен тур. данък (в лв.)' and has an empty input field. The second and third rows are labeled 'Брой туристи /пrenoшували лица/' and each has an empty input field. Below these is a section for 'Реализирани нощувки' with a dropdown menu and an empty input field. To the right of this is another 'Брой туристи /пrenoшували лица/' label with an empty input field and a trash icon. At the bottom of the form is a blue button labeled 'Добави държава' with a plus icon. Below that are two file upload fields, each with a button 'Избор на файл' and the text 'Няма избран файл'. At the very bottom are two large buttons: a blue one labeled 'СЪЗДАЙ ЧЕРНОВА' and a green one labeled 'ИЗПРАТИ'.

Въвеждат се само държавите, от които има реално нощували лица за декларирувания месец.

В списъка е включен елемент „Друга държава“, който може да се използва само в случай, че не бъде намерена съответната държава. **Ще сме благодарни, ако ни информирате обратно за намерената непълнота в списъка.**

Обърнете внимание: Възможно е някои държави да са записани по малко по-различен от очаквания начин, например, Македония и Косово са включени в списъка като „Република Македония“ и „Република Косово“.

По-долу е показан екран с въведени преношували лица от три държави. С бутона най-вдясно на всеки ред (ограден с червено) **може съответният ред да бъде изтрит.**

Държава Полша	Реализирани нощувки 10	Брой туристи /пrenoшували лица/ 20	
Държава Румъния	Реализирани нощувки 1	Брой туристи /пrenoшували лица/ 1	
Държава Русия	Реализирани нощувки 25	Брой туристи /пrenoшували лица/ 40	

[Добави държава](#)

Избор на файл Няма избран файл

Избор на файл Няма избран файл

[СЪЗДАЙ ЧЕРНОВА](#) [ИЗПРАТИ](#)

Системата дава възможност за „прикачане“ и изпращане на два файла, предвидени за:

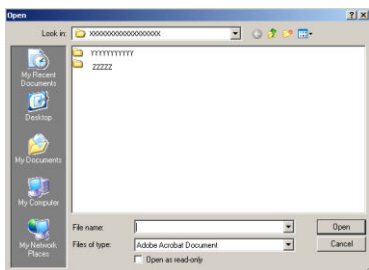
- Регистър на настанените туристи;
- Вносна бележка за платен туристически данък (платежно нареждане).

С бутон „Избор на файл“ се отваря диалог за избор и прикачване на файл.

Избор на файл Няма избран файл

Избор на файл Няма избран файл

[СЪЗДАЙ ЧЕРНОВА](#) [ИЗПРАТИ](#)



ВНИМАНИЕ:

- Регистърът на настанените туристи следва да се прикачи в един от двата, изброени по-долу файлови формати, поддържани в Excel:
 - **.xls - файлов формат на Excel 97 – Excel 2003;**
 - **.xlsx - файлов формат на Office Excel 2007 ...**
- Съдържанието на данните на регистъра настанените туристи трябва точно да отговаря на изискванията, утвърдени от министъра на туризма и публикувани на интернет страницата на Министерството на туризма.

ВНИМАНИЕ: Вносната бележка за платен туристически данък се сканира и се прилага в pdf – формат.

Съхраняване на данните

В процеса на въвеждане данните могат многократно да бъдат запазвани чрез бутон „Създай чернова“. При следващо влизане, системата позволява зареждане на въведените данни и редактиране. От главното меню/Чернови може да се изведе списък на запазените данни (по месеци).

Начало	Туристически обекти	Чернови	Изпратени	Здравей,	
ЧЕРНОВИ					
№	Дата на създаване	Декларация за дата	Име на обект	Номер на декларация	Преглед в PDF формат
1	2016-10-31 09:10:23	Юли 2016		458	Преглед/Редактирай

Преглед на изпратените данни

От главното меню/Изпратени се извършва преглед на изпратени справки-декларации.

Начало	Туристически обекти	Чернови	Изпратени	Здравей,	▼	
Изберете месец	Изберете година	Търси	🔍			
ИЗПРАТЕНИ ДЕКЛАРАЦИИ						
№	Дата на създаване	Декларация за период	Име на обект	Номер на декларация	🔍	Преглед в PDF формат
1	2016-11-08 10:11:12	Август 2016		501	Преглед	Преглед
2	2016-11-08 11:11:49	Септември 2016		502	Преглед	Преглед
3	2016-11-08 11:11:40	Октомври 2016		503	Преглед	Преглед

Препоръки за сигурност при работа със Системата за онлайн подаване на данни за настанените туристи

При работа с онлайн системата, моля, съблюдавайте следното:

- На никого не трябва да се разкриват потребителското име и паролата;
- Препоръчително е да не се запаметяват в уеб-браузъра потребителското име и паролата;
- Не се препоръчва използване на публични компютри за предаването на данните;
- При съмнение, че някой използва Вашето потребителско име и парола, може да се смени паролата. За по-добра защита се препоръчва паролата да е минимум от 8 символа като може да съдържа големи и малки букви, цифри и символи.
- Трябва да се използва "Изход" след приключване на работата със сайта.

Общи препоръки:

- Използвайте антивирусен софтуер, анти-спайуеър;
- Не инсталирайте и не използвайте софтуер със съмнителен или неясен произход;
- Не се доверявайте на имейли, в които се изискват конфиденциални данни, дори когато са получени от познати подател.